



## Fundusze Europejskie

Przedstawienie założeń dla naboru nr FEWM.06.01-IZ.00-003/24  
w ramach Działania 6.1: Kompetencje dla regionu,  
typ 2: Nowoczesny model doradztwa edukacyjno-zawodowego  
uwzględniający talenty, zainteresowania oraz mocne strony dzieci  
i uczniów

Olsztyn, 8 stycznia 2025 r.



Pomoc Techniczna  
dla Funduszy Europejskich



Rzeczpospolita  
Polska

Dofinansowane przez  
Unię Europejską



W ramach naboru wybrane do dofinansowania zostaną trzy projekty po jednym w ramach każdego Modelu doradztwa edukacyjno-zawodowego, których celem jest realizacja nowoczesnego modelu doradztwa edukacyjno-zawodowego uwzględniającego talenty, zainteresowania oraz mocne strony dzieci i uczniów.

## Model I

- **Publiczne** ośrodki wychowania przedszkolnego
- Wartość projektu: 2 mln zł.

## Model II

- **Publiczne** szkoły podstawowe
- Wartość projektu: 11 mln zł.

## Model III

- **Publiczne** szkoły ponadpodstawowe ogólnokształcące
- Wartość projektu: 3 mln zł.



### Kryterium specyficzne dostępu nr 3:

Projekt realizowany będzie w oparciu o jednolity dla wszystkich ośrodków wychowania przedszkolnego Model DE-Z, zgodnie z minimalnym zakresem wskazanym w definicji kryterium oraz Regulaminie wyboru projektów.



Dotyczy Modelu I

Nowoczesny model doradztwa edukacyjno-zawodowego, uwzględniający talenty, zainteresowania oraz mocne strony dzieci uwzględnia realizację poniższych działań:

- 1) Wsparcie szkoleniowe i doradcze dla nauczycieli w realizacji treści z zakresu preorientacji zawodowej oraz kadry zarządzającej placówką;
- 2) Zapoznanie dzieci z wybranymi zawodami i środowiskiem pracy, kształtowanie pozytywnej i proaktywnej postawy dzieci wobec pracy i edukacji a także pobudzanie i rozwijanie zdolności oraz zainteresowań dzieci;



### Kryterium specyficzne dostępu nr 3 c.d.:

3) Stworzenie warunków w ośrodkach wychowania przedszkolnego dla realizacji preorientacji zawodowej;

4) Włączanie rodziców/opiekunów prawnych w działania placówki w obszarze preorientacji zawodowej oraz we wspieraniu dzieci w kształtowaniu postaw proaktywnych wobec pracy i edukacji.



**Działanie 1 i 2 oraz jedno z działań 3 lub 4 realizowane jest obligatoryjnie w każdym ośrodku wychowania przedszkolnego objętego wsparciem w projekcie.**



#### Kryterium specyficzne dostępu nr 4:

Projekt realizowany będzie w oparciu o jednolity dla wszystkich szkół objętych wsparciem Model DE-Z, zgodnie z minimalnym zakresem wskazanym w definicji kryterium oraz Regulaminie wyboru projektów.



Dotyczy Modelu II i III

Nowoczesny model doradztwa edukacyjno-zawodowego, uwzględniający talenty, zainteresowania oraz mocne strony uczniów uwzględnia realizację poniższych działań:

- 1) Wsparcie szkoleniowe i doradcze dla nauczycieli niebędących doradcami zawodowymi w realizacji treści z zakresu orientacji zawodowej oraz doradztwa zawodowego oraz kadry zarządzającej placówką;
- 2) Profesjonalizacja zawodu doradcy zawodowego;

Kryterium specyficzne dostępu nr 4 c.d.:

3) Umożliwienie uczniom poznania świata zawodów oraz realiów rynku pracy;

4) Stworzenie przestrzeni w szkole dla realizacji doradztwa edukacyjno-zawodowego;

5) Włączanie rodziców/opiekunów prawnych do korzystania z doradztwa zawodowego przy kształtowaniu aspiracji edukacyjnych i zawodowych dzieci.



**Działanie 1, 2 i 3 oraz jedno z działań 4 lub 5 realizowane jest obligatoryjnie w każdej szkole objętej wsparciem w projekcie.**



## Model I

**W przypadku realizacji działania 1) wsparcie obligatoryjnie skierowane jest do:**

- nauczycieli wychowania przedszkolnego,
- kadry zarządzającej (dyrektor/ zastępca dyrektora).

**W przypadku realizacji działania 2) wsparcie skierowane jest do:**

- dzieci w wieku przedszkolnym.

## Model II i III

**W przypadku realizacji działania 1) obligatoryjnie udział w projekcie muszą wziąć:**

- nauczycieli niebędących doradcami zawodowymi, tj. nauczycieli przedmiotowych, nauczycieli wychowawców i specjalistów.
- kadry zarządzającej (dyrektor/ zastępca dyrektora).

**W przypadku realizacji działania 2) obligatoryjnie udział w projekcie musi wziąć:**

- doradca zawodowy zatrudniony w danej placówce.

**W przypadku realizacji działania 3) wsparcie skierowane jest do:**

- uczniów poszczególnych szkół.



## Modelu I dla dzieci w wieku przedszkolnym w obszarze preorientacji zawodowej uwzględniający realizację poniższych działań:

### Działania obligatoryjne w każdym OWP objętym wsparciem w projekcie:

- 1) Wsparcie szkoleniowe i doradcze dla nauczycieli w realizacji treści z zakresu preorientacji zawodowej oraz kadry zarządzającej placówką;
- 2) Zapoznanie dzieci z wybranymi zawodami i środowiskiem pracy, kształtowanie pozytywnej i proaktywnej postawy dzieci wobec pracy i edukacji a także pobudzanie i rozwijanie zdolności oraz zainteresowań dzieci;

### oraz jedno z poniższych działań:

- 3) Stworzenie warunków w ośrodkach wychowania przedszkolnego dla realizacji preorientacji zawodowej;
- 4) Włączanie rodziców/opiekunów prawnych w działania placówki w obszarze preorientacji zawodowej oraz we wspieraniu dzieci w kształtowaniu postaw proaktywnych wobec pracy i edukacji.

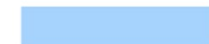




Działanie 1) Wsparcie szkoleniowe i doradcze dla nauczycieli wychowania przedszkolnego w realizacji treści z zakresu preorientacji zawodowej oraz kadry zarządzającej placówką

### **Przykładowa tematyka:**

- włączenie zagadnień z zakresu preorientacji zawodowej podczas edukacji przedszkolnej,
- poznanie talentów, zainteresowań, mocnych stron dzieci,
- poznanie nowoczesnych technik/ narzędzi/ scenariuszy zajęć jak włączyć treści z zakresu preorientacji zawodowej,
- podnoszenie kompetencji kadry zarządzającej ośrodka wychowania przedszkolnego nt. roli i znaczenia preorientacji zawodowej podczas edukacji przedszkolnej.



Formy doksztalcania i doskonalenia dla nauczycieli wychowania przedszkolnego oraz kadry zarzadzajacej:

- 1) **warsztaty/ szkolenia/ kursy** jako wsparcie obligatoryjne dla bioracych udzial w projekcie:
  - Minimum 32 godziny szkoleniowe (zegarowe) dla nauczycieli
  - Minimum 16 godzin szkoleniowych (zegarowych) dla kadry zarzadzajacej.
- 2) **wizyty studyjne:**
  - w ośrodkach wychowania przedszkolnego, które są dobrą praktyką w zakresie wdrażania preorientacji zawodowej podczas edukacji przedszkolnej,
  - w szkołach ponadpodstawowych branżowych, w celu poznania zawodów.
- 3) **Udział w konferencjach** będących inspiracjami edukacyjnymi z zakresu problematyki i współczesnych wyzwań, jakie stoją przed doradztwem edukacyjno-zawodowym.

## Działanie 2) Zapoznanie dzieci z wybranymi zawodami i środowiskiem pracy

W ramach działania istnieje możliwość realizacji takich działań jak:

- 1) **organizacja w porozumieniu z pracodawcami wizyt grup przedszkolnych w zakładach pracy** umożliwiających poznanie środowiska pracy oraz poznanie praktycznych aspektów wykonywania danego zawodu;
- 2) **organizacja zajęć w centrach nauki i edukacji** oferujących aktywne formy rozwijania talentów i pasji, a także poznawania tajników zawodów w warunkach symulacyjnych środowiska pracy;
- 3) **organizacja w ośrodkach wychowania przedszkolnego spotkań z przedstawicielami różnych zawodów;**
- 4) **aktywne i atrakcyjne formy realizowane w ośrodkach wychowania przedszkolnego, takie jak:** wprowadzenie gier zawodoznawczych i symulacji komputerowych, pozwalających realistycznie poczuć się w danym zawodzie, korzystanie z materiałów dostępnych na ZPE oraz zasobów internetowych poświęconych preorientacji zawodowej;
- 5) **organizacja dla dzieci wizyt w szkołach ponadpodstawowych branżowych;**
- 6) **psychozabawy** (w formie papierowej i komputerowej), które wspomagają poznawanie siebie i skłaniają do zastanowienia się nad swoimi predyspozycjami zawodowymi, cechami własnej osobowości,



### Działanie 3) Stworzenie warunków w ośrodkach wychowania przedszkolnego dla realizacji preorientacji zawodowej

- Wyposażenie OWP w niezbędne pomoce i materiały dydaktyczne oraz sprzęt, w tym gry zawodoznawcze i symulacje komputerowe, materiały metodyczne, poradniki, czasopisma specjalistyczne, w taki sposób by działanie to sprzyjało realizacji wsparcia z zakresu preorientacji zawodowej, uwzględniając przy tym wielkość placówki oraz liczbę dzieci.
- Ośrodki wychowania przedszkolnego objęte wsparciem w projekcie wskazują Wnioskodawcy zapotrzebowanie na wszystkie wydatki związane ze stworzeniem warunków w ośrodkach wychowania przedszkolnego dla realizacji preorientacji zawodowej.



Działanie 4) Włączanie rodziców/ opiekunów prawnych w działania placówki w obszarze preorientacji zawodowej oraz we wspieraniu dzieci w kształtowaniu postaw proaktywnych wobec pracy i edukacji.

Aktywne formy wsparcia dla rodziców/opiekunów prawnych dzieci to m.in.:

- spotkania warsztatowe ukierunkowane na wyposażenie rodziców/ opiekunów prawnych w umiejętności odpowiedniego pokierowania predyspozycjami własnego dziecka,
- szkolenia gwarantujące aktywne uczestnictwo rodziców/ opiekunów prawnych w procesie edukacyjnym dziecka,
- szkolenia dla rodziców/ opiekunów prawnych pozwalające nazwać i poznać mocne strony dzieci,
- olimpiada umiejętności praktycznych rodzice/ opiekunowie prawni z dziećmi jako drużyny.

**ION nie określa minimalnych wymagań co do formy wsparcia czy liczby rodziców/ opiekunów prawnych objętych wsparciem w ramach tego działania.**



**Modelu II dla uczniów szkół podstawowych w obszarze orientacji zawodowej i doradztwa zawodowego uwzględniający realizację poniższych działań:**

**Działania obligatoryjne w każdej szkole objętej wsparciem w projekcie:**

- 1) Wsparcie szkoleniowe i doradcze dla nauczycieli niebędących doradcami zawodowymi w realizacji treści z zakresu orientacji zawodowej oraz doradztwa zawodowego oraz kadry zarządzającej placówką;**
- 2) Profesjonalizacja zawodu doradcy zawodowego;**
- 3) Umożliwienie uczniom poznania świata zawodów oraz realiów rynku pracy;**

**oraz jedno z poniższych działań:**

- 4) Stworzenie przestrzeni w szkole dla realizacji doradztwa edukacyjno-zawodowego;**
- 5) Włączanie rodziców/opiekunów prawnych do korzystania z doradztwa zawodowego przy kształtowaniu aspiracji edukacyjnych i zawodowych dzieci.**



**Modelu III dla uczniów szkół ponadpodstawowych w obszarze doradztwa zawodowego uwzględnia realizację poniższych działań:**

**Działania obligatoryjne w każdej szkole objętej wsparciem w projekcie:**

- 1) Wsparcie szkoleniowe i doradcze dla nauczycieli niebędących doradcami zawodowymi w realizacji treści z zakresu orientacji zawodowej oraz doradztwa zawodowego oraz kadry zarządzającej placówką;**
- 2) Profesjonalizacja zawodu doradcy zawodowego;**
- 3) Umożliwienie uczniom poznania świata zawodów oraz realiów rynku pracy;**

**oraz jedno z poniższych działań:**

- 4) Stworzenie przestrzeni w szkole dla realizacji doradztwa edukacyjno-zawodowego;**
- 5) Włączanie rodziców/opiekunów prawnych do korzystania z doradztwa zawodowego przy kształtowaniu aspiracji edukacyjnych i zawodowych dzieci.**



Działanie 1) Wsparcie szkoleniowe i doradcze dla nauczycieli niebędących doradcami zawodowymi w realizacji treści z zakresu orientacji zawodowej oraz doradztwa zawodowego oraz kadry zarządzającej placówką

### **Przykładowa tematyka:**

- włączenie zagadnień z zakresu orientacji zawodowej oraz doradztwa zawodowego na każdym przedmiocie,
- poznanie talentów, zainteresowań, mocnych stron uczniów,
- poznanie nowoczesnych technik/ narzędzi/ scenariuszy lekcji jak włączyć treści z zakresu orientacji zawodowej i doradztwa,
- przyjmowanie roli mentorów lub tutorów wobec swoich uczniów dla nauczycieli przedmiotowych/ wychowawców,
- podnoszenie kompetencji kadry zarządzającej nt. roli i znaczenia doradztwa edukacyjno-zawodowego.





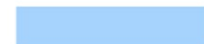
Formy doksztalcania i doskonalenia dla nauczycieli niebędących doradcami zawodowymi (nauczycieli przedmiotowych i nauczycieli wychowawców) oraz kadry zarządzającej

**1) warsztaty/ szkolenia/ kursy** jako wsparcie obligatoryjne dla biorących udział w projekcie:

- Minimum 32 godziny szkoleniowe (zegarowe) dla nauczycieli niebędących doradcami
- Minimum 16 godzin szkoleniowych (zegarowych) dla kadry zarządzającej.

**2) wizyty studyjne** w celu poznania dobrych praktyk w zakresie wdrażania orientacji zawodowej i doradztwa edukacyjno-zawodowego na różnych przedmiotach:

- w szkołach, które są dobrą praktyką w zakresie wdrażania orientacji zawodowej i doradztwa edukacyjno-zawodowego na różnych przedmiotach,
- w szkołach ponadpodstawowych branżowych w celu poznania zapotrzebowania na kwalifikacje/ zawody w określonych branżach, które powinny być jednym z podstawowych zagadnień wdrażania orientacji zawodowej i doradztwa edukacyjno-zawodowego na różnych przedmiotach.



Formy kształcenia i doskonalenia dla nauczycieli niebędących doradcami zawodowymi (nauczycieli przedmiotowych i nauczycieli wychowawców) oraz kadry zarządzającej cd.

**3) coaching, tutoring i mentoring** jako dłuższa forma wsparcia nauczycieli przedmiotowych/ wychowawców prowadzone przez coacha/ mentora/ tutora/ superwizora mające na celu rozwój procesu doskonalenia zawodowego objętego wsparciem nauczyciela przedmiotowego/ wychowawcy w zakresie:

- wdrażania orientacji zawodowej i doradztwa edukacyjno-zawodowego na różnych przedmiotach, gdzie osoba bardziej doświadczona wspiera, prowadzi w tym procesie osobę objętą wsparciem i jako ekspert udziela rad, wskazówek, dzieli się doświadczeniem, inspiruje.
- doskonalenia metod pracy opartych na aktywnym słuchaniu, umiejętnego zadawania pytań i pełnej otwartości na odpowiedzi oraz przekazywania informacji zwrotnej opartej na szacunku i wzajemnym zrozumieniu.

**Minimum 12 godz. zegarowych wsparcia stacjonarnego na terenie szkoły w przypadku obserwacji bądź w formie indywidualnych spotkań/konsultacji/porad itp.  
Przeprowadzonych w dogodnym dla obu stron miejscu.**

**4) Udział w konferencjach** będących inspiracjami edukacyjnymi z zakresu problematyki i współczesnych wyzwań, jakie stoją przed doradztwem edukacyjno-zawodowym.



## Działanie 2) Profesjonalizacja zawodu doradcy zawodowego

### **Wsparcie doradców zawodowych:**

- szkolenia/warsztaty/kursy
- wizyty studyjne
- coaching, tutoring i mentoring
- udział w konferencjach
- współpraca z instytucjami wspierającymi wewnątrzszkolny system doradztwa.

**Obligatoryjną formą wsparcia dla każdego doradcy zawodowego zatrudnionego w szkole są szkolenia/warsztaty/kursy – minimum 32 godziny szkoleniowe (zegarowe) w projekcie.**

### **Uzyskiwania kwalifikacji doradców zawodowych przez nauczycieli/specjalistów, którzy nie posiadają kwalifikacji z tego zakresu poprzez realizację:**

- studiów podyplomowych z zakresu doradztwa zawodowego



### Działanie 3) Umożliwienie uczniom poznania świata zawodów oraz realiów rynku pracy.

W ramach działania istnieje możliwość realizacji takich działań jak:

- 1) **organizacja w porozumieniu z pracodawcami wizyt grup klasowych w zakładach pracy** umożliwiających poznanie środowiska pracy oraz poznanie praktycznych aspektów wykonywania danego zawodu;
- 2) **organizacja zajęć w centrach nauki i edukacji** oferujących aktywne formy rozwijania talentów i pasji, a także poznawania tajników zawodów w warunkach symulacyjnych środowiska pracy;
- 3) **organizacja w szkołach spotkań z przedstawicielami różnych zawodów;**
- 4) **aktywne i atrakcyjne formy realizowane w szkołach**, takie jak: wprowadzenie gier zawodoznawczych i symulacji komputerowych, pozwalających realistycznie poczuć się w danym zawodzie, korzystanie z materiałów dostępnych na ZPE oraz zasobów internetowych poświęconych doradztwu edukacyjno-zawodowemu;
- 5) **udział w Targach Pracy/ Dniach kariery**, podczas których przedstawiciele zawodów prezentują swoje profesje, jak i lokalni pracodawcy przybliżają specyfikę branż;
- 6) **udział w targach edukacyjnych**, dzięki którym uczniowie mają możliwość poszerzania horyzontów edukacyjnych, zapoznania się z ofertami szkół i instytucji kształcących, zarówno w systemie edukacji formalnej, pozaformalnej i nieformalnej;
- 7) **organizacja dla uczniów szkół podstawowych wizyt w szkołach ponadpodstawowych branżowych;**
- 8) **dla uczniów kończących edukację w szkołach ponadpodstawowych możliwość bezpośredniego kontaktu z absolwentami na uczelniach wyższych**, którzy mogą stać się przewodnikiem do dalszego etapu edukacji.



Działanie 4) Stworzenie przestrzeni w szkole dla realizacji doradztwa edukacyjno-zawodowego.

W ramach działania istnieje możliwość:

- **stworzenia nowych szkolnych punktów doradczych** i wyposażenie ich w niezbędne pomoce i materiały dydaktyczne oraz sprzęt (specjalistyczne oprogramowanie, w tym gry zawodoznawcze i symulacje komputerowe, materiały metodyczne, poradniki, czasopisma specjalistyczne). W przypadku kiedy w szkole nie ma miejsca na stworzenie nowego szkolnego punktu doradczego istnieje możliwość stworzenia strefy doradczej, np. w bibliotece, w której doradca zawodowy będzie miał możliwość zrealizowania wsparcia doradczego.
- **doposażenie istniejących szkolnych punktów doradczych** w niezbędne pomoce i materiały dydaktyczne oraz sprzęt (aktualizacja specjalistycznego oprogramowania, w tym gry zawodoznawcze i symulacje komputerowe, materiały metodyczne, poradniki, czasopisma specjalistyczne).

Działanie 4) Stworzenie przestrzeni w szkole dla realizacji doradztwa edukacyjno-zawodowego.

- **W przypadku doposażenia istniejących szkolnych punktów doradczych w niezbędne pomoce i materiały dydaktyczne oraz sprzęt konieczne jest na etapie realizacji projektu każdorazowo przeprowadzenie inwentaryzacji w zakresie posiadanego wyposażenia tego punktu.**
- Wnioskodawca ma możliwość **rozdysponowania środków na poszczególne szkoły w taki sposób, aby uwzględniało to wielkość szkoły oraz liczbę uczniów.**
- ION rekomenduje, aby przy planowaniu budżetu **wyodrębnić wydatki w ramach cross-financingu**, np. w przypadku konieczności przeprowadzenia adaptacji/prac remontowych związanych z dostosowaniem nieruchomości lub pomieszczeń do nowej funkcji.



Działanie 5) Włączanie rodziców/ opiekunów prawnych do korzystania z doradztwa zawodowego przy kształtowaniu aspiracji edukacyjnych i zawodowych dzieci

Aktywne formy wsparcia dla rodziców/opiekunów prawnych dzieci to m.in.:

- indywidualne bądź grupowe spotkania z doradcą zawodowym,
- spotkania warsztatowe ukierunkowane na wyposażenie rodziców/ opiekunów prawnych w umiejętności odpowiedniego pokierowania predyspozycjami własnego dziecka,
- szkolenia gwarantujące aktywne uczestnictwo rodziców/opiekunów prawnych w procesie edukacyjnym ucznia,
- szkolenia dla rodziców/ opiekunów prawnych pozwalające nazwać i poznać mocne strony dzieci,
- olimpiada umiejętności praktycznych rodzice/ opiekunowie prawni z dziećmi jako drużyny.

**ION nie określa minimalnych wymagań co do formy wsparcia czy liczby rodziców/ opiekunów prawnych objętych wsparciem w ramach tego działania.**



Kryterium specyficzne dostępu nr 5 (MODEL I)

Projekt zakłada objęcie wsparciem minimum 39 publicznych ośrodków wychowania przedszkolnego zlokalizowanych na terenie przynajmniej 15 powiatów rozlokowanych w trzech subregionach województwa warmińsko-mazurskiego.

Kryterium specyficzne dostępu nr 6 (MODEL II)

Projekt zakłada objęcie wsparciem minimum 81 publicznych szkół podstawowych zlokalizowanych na terenie przynajmniej 15 powiatów rozlokowanych w trzech subregionach województwa warmińsko-mazurskiego.

Kryterium specyficzne dostępu nr 7 (MODEL III)

Projekt zakłada objęcie wsparciem minimum 30 publicznych liceów ogólnokształcących zlokalizowanych na terenie przynajmniej 15 powiatów rozlokowanych w trzech subregionach województwa warmińsko-mazurskiego.





Kryterium specyficzne dostępu nr 8

Maksymalna wartość dofinansowania projektu w ramach Modelu I  
nie przekracza 2 000 000,00 PLN.

Kryterium specyficzne dostępu nr 9

Maksymalna wartość dofinansowania projektu w ramach Modelu II  
nie przekracza 11 000 000,00 PLN.

Kryterium specyficzne dostępu nr 10

Maksymalna wartość dofinansowania projektu w ramach Modelu  
III nie przekracza 3 000 000,00 PLN.



Minimalny zakres kryteriów powinien uwzględniać poniższe założenia:

1. Placówki są placówkami publicznymi.
2. Placówki będą równomiernie rozlokowane w trzech subregionach województwa warmińsko-mazurskiego.
3. Wnioskodawca uwzględnia kryteria zapewniające udział zróżnicowanych grup odbiorców projektu, biorąc pod uwagę wielkość miejscowości, wielkość placówki i jej lokalizację, np.
  - udział w projekcie placówki z obszarów wiejskich;
  - udział w projekcie placówek z poszczególnych „stolic” danego subregionu, którego dotyczy projekt tj. z Olsztyna, z Elbląga oraz z Ełku – będą one reprezentowały miejskie placówki;
  - udział w projekcie placówek małych i dużych, biorąc pod uwagę liczbę dzieci i uczniów.



Kryterium specyficzne dostępu nr 11:

Maksymalny okres realizacji projektu wynosi 24 miesiące i musi zakończyć się nie później niż 31 sierpnia 2027 r.



Dotyczy Modelu I, II i III

Zaproponowany maksymalny okres realizacji projektu pozwoli Wnioskodawcom na precyzyjne zaplanowanie przedsięwzięć.

Wpłynie to na zwiększenie efektywności, sprawne rozliczenie finansowe projektu oraz osiągnięcie założonych wartości docelowych wskaźników określonych w FEWiM 2021-2027, jak również pozwoli zastosować wypracowane rozwiązania do założeń naborów ogłaszanych w kolejnych latach.



### Kryterium specyficzne dostępu nr 12:

Projekt uwzględnia działania zachęcające do nauk ścisłych i przyrodniczych, nauk inżynieryjno-technicznych oraz nauk medycznych.

Dotyczy Modelu I, II i III



Działania zachęcające do nauk ścisłych i przyrodniczych, nauk inżynieryjno-technicznych oraz nauk medycznych mają na celu zapoznanie dzieci i uczniów z zapotrzebowaniem rynku pracy na określone zawody i wykształcenie w określonych branżach województwa warmińsko-mazurskiego, jak również w branżach o największym potencjale rozwojowym i branż strategicznych dla regionu, w tym należących do inteligentnej specjalizacji regionu ZDROWE ŻYCIE.

Tematyka i zakres wsparcia należy dostosować do wieku dzieci i uczniów objętych wsparciem w projekcie.



### Kryterium specyficzne dostępu nr 13:

Realizacja wsparcia dla dzieci oraz uczniów z zakresu doradztwa edukacyjno-zawodowego wolna jest od stereotypów płciowych w wyborze ścieżek edukacyjnych i zawodowych, a także wspiera przełamywanie tych stereotypów.

Zaplanowane działania w ramach modelu I, II i III wolne są od stereotypów płciowych w wyborze ścieżek edukacyjnych i zawodowych, a także wspiera przełamywanie tych stereotypów.



### Kryterium specyficzne dostępu nr 14:

Wnioskodawca opracuje raport zawierający rekomendacje dotyczące osiągniętych w trakcie realizacji projektu efektów.



Dotyczy Modelu I, II i III

Wnioskodawca na zakończenie realizacji projektu zobowiązany jest do opracowania raportu zawierającego rekomendacje dotyczące osiągniętych w trakcie realizacji projektu efektów.

Raport ten zawierać będzie między innymi sprawozdanie z wdrożenia Modelu DE-Z z uwzględnieniem możliwości ich wdrażania w dalszej perspektywie.



## Informacje w raporcie:

- **jakie działania zostały zrealizowane w projekcie** w odniesieniu do każdej grupy docelowej objętej wsparciem w projekcie,
- **które działania się powiodły i mogłyby stanowić rekomendację do dalszych działań**, a w których zostały zdiagnozowane problemy i jakie ewentualnie można by było podjąć działania zaradcze, aby ich uniknąć,
- **ilu nauczycieli niebędących doradcami zawodowymi uzyskało kwalifikacje doradcy zawodowego**,
- **jakie instytucje/ podmioty/ pracodawcy zostały zaangażowane w projekt** i jakie efekty przyniosła ta współpraca,
- **jakie dobre praktyki w ramach wizyt studyjnych** zostały poznane, z uwzględnieniem możliwości ich wdrażania w dalszej perspektywie.



### Kryterium specyficzne dostępu nr 15:

Wnioskodawca w okresie realizacji projektu prowadzi biuro projektu (lub posiada siedzibę, filię, delegaturę, oddział czy inną prawnie dozwoloną formę organizacyjną działalności podmiotu) na terenie województwa warmińsko-mazurskiego z możliwością udostępniania pełnej dokumentacji wdrażanego projektu oraz zapewniające uczestnikom projektu możliwość osobistego kontaktu z kadrą projektu.

 Dotyczy Modelu I, II i III



### Kryterium specyficzne premiujące nr 1:

Projekt jest projektem partnerskim mającym na celu integrację działań w zakresie doradztwa edukacyjno-zawodowego realizowanego w podmiotach/instytucjach systemu edukacji i rynku pracy prowadzących działalność (posiadających siedzibę, filię, delegaturę, oddział czy inną prawnie dozwoloną formę organizacyjną działalności podmiotu) na terenie województwa warmińsko-mazurskiego.

Integracja działań podmiotów systemu edukacji i rynku pracy ma na celu wypracowanie wspólnych rozwiązań wspierających DE-Z oraz podniesienie jakości i efektywności oferowanych usług z zakresu DE-Z w projekcie, a efektem jego będzie utrzymanie działań po zakończeniu realizacji projektu zarówno w placówkach, w których projekt był realizowany jak i przeniesienie rozwiązań do placówek, które nie brały udziału w projekcie co zagwarantuje trwałość rezultatów projektu.

W przypadku gdy Wnioskodawcą jest podmiot/instytucja obszaru edukacji to partnerem w projekcie musi być podmiot/instytucja z obszaru rynku pracy. W przypadku gdy Wnioskodawcą jest podmiot/instytucja obszaru rynku pracy to partnerem w projekcie musi być podmiot/instytucja z obszaru edukacji.



Kryterium specyficzne premiujące nr 2:

Projekt zakłada objęcie wsparciem większą liczbę placówek od minimalnych wartości wskazanych w kryteriach specyficznych dostępu nr 5 lub 6 lub 7.



**Dotyczy Modelu I, II i III**

**Uwzględnienie kryterium ma na celu zwiększenie efektywności projektu.**



### Kryterium specyficzne premiujące nr 3:

Projekt jest zgodny z zasadą horyzontalną FEWiM - Gospodarcza transformacja. Odprowadzanie podatków w województwie warmińsko-mazurskim.

Kryterium premiuje przedsięwzięcia podmiotów, które odprowadzają podatki na terenie województwa warmińsko-mazurskiego. Decydująca jest właściwość urzędu (Urząd Skarbowy, Urząd Gminy – znajdujące się na terenie województwa warmińsko-mazurskiego).

W ocenie uwzględnione są następujące podatki:

- podatek dochodowy (PIT, CIT),
- podatek od towarów i usług (VAT),
- podatek od nieruchomości,
- podatek od środków transportowych.

Kryterium będzie weryfikowane na podstawie zaświadczenia lub innego dokumentu wydanego przez właściwy urząd, z którego wynika fakt odprowadzania podatków w województwie, zgodnie ze sposobem weryfikacji wskazanym w Regulaminie wyboru projektów.

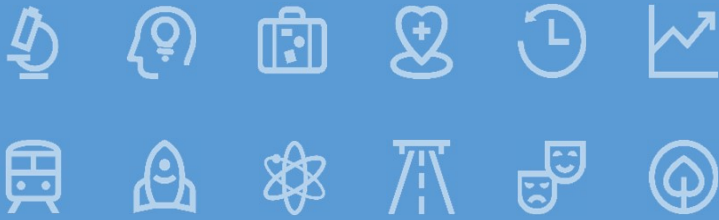
## Kryterium specyficzne premiujące nr 4: Projekt jest komplementarny.

Wnioskodawca jest zobowiązany do wykazania i uzasadnienia komplementarności projektu z konkretnym projektem już zrealizowanym, w trakcie realizacji lub wybranym do realizacji, finansowanym ze środków UE, ze środków krajowych lub innych źródeł (w tym Interreg) od 2014 r. Wnioskodawca powinien wskazać konkretne działania w projektach, które są względem siebie komplementarne. Ponadto należy wskazać tytuł i źródło finansowania każdego projektu, wobec którego wykazywana jest komplementarność.

Kryterium specyficzne premiujące nr 5:  
Projekt jest realizowany na obszarach strategicznej interwencji.

Projekt otrzymuje dodatkowe punkty za realizację projektu na każdym z poniżej wymienionych obszarów strategicznej interwencji :

- OSI – Miasta średnie tracące funkcje społeczno-gospodarcze;
- OSI – Obszary zagrożone trwałą marginalizacją.



**Fundusze Europejskie**

Dziękujemy za uwagę!



Pomoc Techniczna  
dla Funduszy Europejskich



Rzeczpospolita  
Polska

Dofinansowane przez  
Unię Europejską

